



DYFFRYN TAF



*Dewis Pynciau
Blwyddyn 10/11*

SUT GALL Y LLAWLYFR HWN EICH HELPU

Nawr, a chwithau ar drothwy Blwyddyn 10, rhaid gwneud llawer o benderfyniadau ynglyn â'ch dyfodol. Un o'r rhai anoddaf, mae'n bur debyg, yw penderfynu i ba gyfeiriad y bydd eich gyrfa yn eich arwain. Lluniwyd y llyfryn hwn i'ch helpu a gobeithio y bydd o gymorth i chi wneud y penderfyniadau cywir. Fe'ch argymhellir i'w ddarllen yn ofalus a'i drafod gyda'ch rhieni cyn i chi ddechrau dewis.

CYNNWYS

Sut gall y llyfryn hwn eich helpu	Tudalen 2
Llythyr y Prifathro	Tudalen 3
Dewis Pynciau 2011-2012	Tudalen 4
Blwyddyn 10 ac 11	Tudalen 5
Cyngor ac Awgrymiadau	Tudalen 6
Gwasanaeth Gyrfaol	Tudalen 7
<i>Pynciau Gorfodol</i>	<i>Tudalennau 8 - 14</i>
Addysg Grefyddol Gyffredinol	Tudalen 8
Addysg Bersonol a Chymdeithasol	Tudalen 8
Saesneg a Llenyddiaeth Saesneg	Tudalen 9
Mathemateg	Tudalen 10
Iaith Gymraeg/Llenyddiaeth/Ail Iaith	Tudalen 11,12
Gwyddoniaeth	Tudalen 13,14
<i>Pynciau Dewisol</i>	<i>Tudalennau 15 - 33</i>
Daearyddiaeth	Tudalen 15
Hanes	Tudalen 16
Ffrangeg	Tudalen 17
Astudiaethau Crefyddol	Tudalen 18
Astudiaethau Drama a Theatr	Tudalen 19
Celf a Dylunio	Tudalen 20
Cerddoriaeth	Tudalen 21
Addysg Gorfforol	Tudalen 22
Dylunio a Thechnoleg	Tudalen 23
Economeg y Catref – Datblygiad Plentyn	Tudalen 24
Technoleg Gwybodaeth a Chyfathrebu	Tudalen 25
Busnes Cymwysedig	Tudalen 26
Economeg	Tudalen 27
Cynllun Asdan	Tudalen 28
Tystysgrif Gyntaf BTEC mewn Lletygarwch	Tudalen 29
Tystysgrif Estynedig BTEC mewn Amaethyddiaeth	Tudalen 30
Tystysgrif Estynedig BTEC mewn Chwaraeon	Tudalen 31
Tystysgrif Gyntaf BTEC mewn Gofal Ceffyl	Tudalen 32
Tystysgrif Lefel 1 mewn Cyflwyniad i'r Sector	
Gwallt a Harddwch	Tudalen 33

Ionawr 2011

Annwyl Riant/Gwarchiedwad

Mae eich plentyn wedi cyrraedd cyfnod pwysig yn ei addysg. Daeth amser dewis pa bynciau mae am eu hastudio hyd at safon arholiad dros y ddwy flynedd nesaf.

Lluniwyd y llyfryn hwn i roi gwybodaeth i chi am y gwahanol gyrsiau sydd ar gael. Dylai disgyblion gael cymaint o wybodaeth ag y gallant gan athrawon y pwnc a chan ddisgyblion eraill ym mlwyddyn 10 ac 11 ynglŷn â chynnwys y cwrs a gofynion gwaith cwrs neu asesiad dan reolaeth. Mae'n bwysig eich bod chi a'ch mab/merch yn gwneud penderfyniadau doeth er mwyn sicrhau bod y dewisiadau cywir yn cael eu gwneud.

Dylid gwneud pob ymdrech i gadw ehangder a chydbwysedd yng nghwricwlwm pob disgybl. Ni ddylai ddisgyblion arbenigo yn rhy gynnar oherwydd gallai hyn gyfyngu ar ddewis gyrfa a dewisiadau astudio yn nes ymlaen. Byddwn yn edrych yn ofalus ar y pynciau a ddewisir er mwyn sicrhau nad yw disgyblion yn dilyn cwricwlwm rhy gul.

Er mwyn sicrhau bod y rhan fwyaf o ddisgyblion yn cael y cyfle i astudio pynciau sydd at eu dant personol, byddwn yn cynnig dewis agored o bynciau. O'r wybodaeth hon, data hanesyddol, argaeledd staff a pwnciau canmoliaethus mewn ysgolion eraill, crewyd strwythur dewisiadau.

*I gynorthwyo'r broses trefnwyd cyfarfod rhieni **Dydd Mawrth, 18^{fed} Ionawr 2011** i roi cyfle i drafod dewisiadau gydag athrawon yn yr ysgol. Gwahoddwyd yr Ymgynghorydd Gyrfâu i'r cyfarfod hwn hefyd a bydd ar gael os bydd angen trafodaeth.*

Mae'n holl-bwysig bod disgybl yn dewis pynciau ar sail yr yrfa yr hoffai ei dilyn a/neu ar sail diddordeb neu lwyddiant personol mewn pwnc arbennig. Peidiwch a gadael i 'ch mab/merch ddewis pwnc dim ond am fod ei ffrind wedi dewis y pwnc hwnnw..

*Wedi ystyried yn fanwl, a wnewch chi lenwi'r ffurflen ateb amgaeedig gan ddangos eich dewisiadau h.y. un pwnc o bob colofn. Byddwn yn ddiolchgar pe baech chi'n dychwelyd y ffurflen ateb i'r athro/athrawes ddosbarth erbyn **Dydd Gwener, Ionawr 21^{ain} 2011**.*

*Gobeithio y gwnewch chi bob ymdrech i ddod i'r cyfarfod ar **Ionawr 18^{fed}** ac y bydd dewis eich mab/merch o bynciau yn help iddo/iddi ar ei daith/thaith i'r chweched dosbarth neu i barhau ag addysg bellach.*

Yn gywir



Mr D R Newsome OBE
Prifathro

DEWIS PYNCIAU AR GYFER BLWYDDYN 10 2011-2012

Mae Blwyddyn 10 yn dipyn o sialens o ran cwricwlwm yn Ysgol Dyffryn Taf. Yn hytrach na bod y pynciau i gyd yn orfodol, rydyn ni'n gallu cynnwys elfen o ddewis yn y system. Mae'r modd y trefnir hyn wedi'i amlinellu isod :

PYNCIAU GORFODOL

Bydd pob disgybl (ar wahan i'r rhai hynny sy'n cael eu heithrio) yn astudio'r pynciau canlynol :

- Saesneg (ynghyd â Llenyddiaeth gan amlaf))
- Cymraeg (ynghyd â Llenyddiaeth i'r rheini sy'n astudio)
Cymraeg fel Iaith Gyntaf) 30 allan o 50 gwern
- Mathemateg) bob pythefnos
- Gwyddoniaeth (Gwyddoniaeth Ddwbl gan amlaf))
- Addysg Gorfforol)
- Addysg Bersonol a Chymdeithasol/Astudiaethau Crefyddol)

Bydd pob disgybl yn ychwanegol yn dewis 4 pwnc allan o'r colofnau pynciau dewisol a amgaei'r gyda'r llyfryn hwn.

Rhoddir pump gwern pob pythefnos i bob pwnc. Wrth lenwi'r ffurflen berthnasol, mae'n hanfodol bod disgyblion yn ystyried yn ofalus yr hyn yr hoffon nhw ei wneud oherwydd **gallai fod yn anodd** i newid dewisiadau yn nes ymlaen.

BLWYDDYN 10 AC 11

ARHOLIADAU ALLANOL

Gallwch ddewis y mwyafrif o'ch pynciau allan o ddau gynllun gwahanol o arholiadau, y ddau dan weinyddiaeth Cyd-Bwyllgor Addysg Cymru. Y cyntaf yw TGAU, yr ail yw Lefel Mynediad a fwriedir yn bennaf ar gyfer y disgyblion hynny nad yw TGAU yn addas iddynt.

TYSTYSGRIF GYFFREDINOL ADDYSG UWCHRADD (TGAU)

Gellir crynhoi prif nodweddion yr arholiad TGAU fel a ganlyn:

- Nid yw asesu yn dibynnu ar arholiad yn unig; bydd y mwyafrif o bynciau hefyd yn cynnwys Asesiadau dan Reolaeth. Ymarferion dosbarth penodol yw'r rhain a fydd yn cael eu monitro gan athrawon ac sy'n disodli'r gwaith cwrs traddodiadol. Fel rheol mae hyn yn cyfrif am o leiaf 20% o farciau'r ymgeisydd.
- Bydd cwestiynau mewn papurau arholiad yn pwysleisio sgiliau deall neu defnyddio gwybodaeth i ddatrys problemau ac nid yn unig yr hyn y gellir ei gofio.

PRESENOLDEB

Mae cyflwyno Asesiadau dan Reolaeth yn gofyn am lefel uchel o bresenoldeb gan fyfyrwyr rhag iddynt gollu cyfran sylweddol o farciau yn yr arholiadau TGAU.

CYRSIAU GALWEDIGAETHOL

Er mwyn ehangu'r dewisiadau ar gyfer myfyrwyr cynigir Cymwysterau Galwedigaethol, sef cyrsiau sy'n gysylltiedig yn fwy penodol â gwaith, mewn Amaethyddiaeth, Gwallt a Harddwch, Gofal Ceffylau, Lletygarwch a Chwaraeon. Mewn rhai o'r pynciau hyn bydd myfyrwyr yn cael eu cludo i leoliadau eraill am ran o'r cwrs lle bydd yr addysgu a'r asesu yn cael ei gyflawni gan staff cymwys o sefydliadau eraill. Bydd cwblhau'r cyrsiau hyn yn llwyddiannus yn caniatáu dilyniant i gymhwyster Lefel 3.

Lefel 1	Lefel 2
Graddau TGAU G – D	Graddau TGAU C – A*

System raddio BTEC

TGAU	Gradd C	Gradd B	Gradd A/A*
BTEC	Llwyddo	Teilyngdod	Rhagoriaeth

LEFEL MYNEDIAD

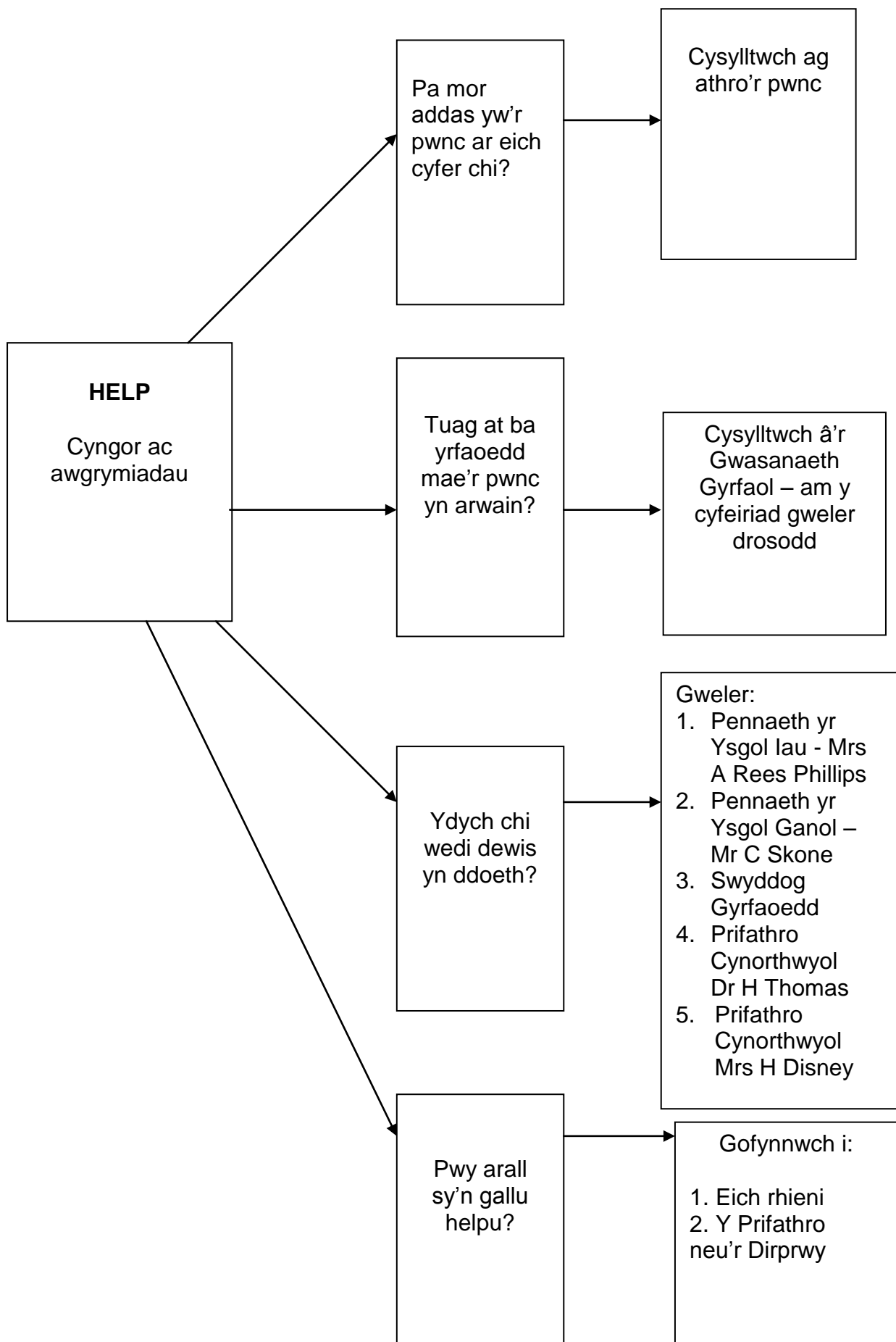
Bwriedir y cyrsiau ar gyfer ymgeiswyr nad ydynt yn cael eu gweld yn addas ar gyfer yr arholiadau TGAU. Fel yr arholiadau TGAU, seilir yr asesu ar waith cwrs, profion diwedd modiwl ac arholiadau.

PROFIAD GWAITH

Yn ystod Blwyddyn 10 disgwylir i bob disgybl ymgymryd ag un wythnos o brofiad gwaith. Mae hyn yn rhoi cyfle i chi gael golwg ar wahanol fathau o waith ac yn eich helpu i ddewis ar gyfer y dyfodol. Yn ogystal â hyn, bydd yn eich helpu i ddeall disgwyliadau cyflogwyr ac yn gymorth i chwi wrth newid o fyd yr ysgol i fyd gwaith.

FFEIL CYNNYDD

Ar ddiwedd Blwyddyn 11 byddwch yn derbyn **e Ffeil Cynnydd** a fydd yn cofnodi manylion ynglyn â chyraeddiadau cadarnhaol ym mhob pwnc yn ogystal ag mewn gweithgareddau all-gyrsiol, profiad gwaith a gweithgareddau y tu allan i'r ysgol. Dylai hon fod yn ddogfen werthfawr y gallwch, yn y dyfodol, ei dangos i gyflogwyr/collegau/prifysgolion.



**Gyrfa Cymru Gorllewin
Uned 4
Greyfriars
Caerfyrddin
Sir Gaefyrddin
SA31 3BN**

TEL: 01267 244100 / FAX: 01267 244119

**Ymgynghorydd Gyrfaoedd
Christie Squires**

ADDYSG GREFYDDOL GYFFREDINOL

Yn ôl y gyfraith, sef Deddfau Addysg 1944 a 1988, rhaid dysgu Addysg Grefyddol mewn ysgolion. Bwriad y cwrs Addysg Grefyddol Gyffredinol yw cyfarfod ag anghenion y maes llafur y cytunwyd arno'n lleol ar gyfer cyfnod allweddol 4.

Dylai disgyblion sy'n dymuno cael cymhwyster yn y pwnc ddewis TGAU Astudiaethau Crefyddol ym mloc dewisiadau'r Dyniaethau.

ABCh

Bydd pob disgybl yn cyfranogi o wersi Addysg Personol a Chymdeithasol unwaith yr wythnos gyda'ch tiwtor dosbarth. Byddwch yn archwilio testunau Addysg lechyd, yr Amgylchedd, Dinasyddiaeth, Gyrfaoedd ac Ymwybyddiaeth Economaidd, yn ogystal â derbyn cyngor ynglyn â Sgiliau Astudio.

Ceisiwn ddarparu gwybodaeth glir i chi, a'r cyfle i drafod agweddau a gwerthoedd mewn awyrgylch lle dangosir parch at wahanol safbwyntiau a lle byddwch yn cael eich hannog i wneud penderfyniadau deallus.

Bwriedir y rhaglen ABCh i'ch helpu i ennill sgiliau cymdeithasol a sgiliau ymdopi pwysig sy'n hanfodol er mwyn datblygu perthynas bositif ac ystyrlon.

Mae **Dyddiau lechyd** yn rhan bwysig o'r rhaglen ABCh.

SAESNEG A LLENYDDIAETH SAESNEG

Bwrdd Arholi : CBAC

Cynnwys y Cwrs

Mae'r mwyafrif o ddisgyblion ym mlwyddyn 10 a 11 yn dilyn cyrsiau yn Saesneg a Llenyddiaeth Saesneg ac felly'n ennill **dwy** dystysgrif TGAU.

Mae'r ddau gwrs yn cynnwys asesiadau dan reolaeth; cynigir ystod o dasgau megis straeon byrion, barddoniaeth, sgriptiau drama, taflenni, adroddiadau papur newydd a thraethodau ar nofelau a ddarllenwyd yn y dosbarth.

Bydd eich athrawon yn penderfynu a ddylech chi ganolbwyntio ar y cwrs Saesneg yn unig, ond eto'n darllen ystod eang o lenyddiaeth.

Mae'r rhan fwyaf o gyflogwyr eisiau pobl ifanc sy'n gallu cyfathrebu'n dda ar lafar ac yn ysgrifenedig. Rhaid wrth Saesneg er mwyn cael mynediad i Addysg Uwch ac ar gyfer swyddi megis newyddiaduriaeth, dysgu a swyddi gweinyddol.

Asesu

Mae'r asesiad dan reolaeth Saesneg werth 40% o'r marc terfynol; y ffolio Llenyddiaeth 25%.

Nodir eich cyfraniadau llafar fel aelod o'r dosbarth ac mewn gwaith grŵp yn ystod y ddwy flynedd ac mae'r asesiad hwn yn cyfrif am 20% arall o'ch marc terfynol yn Saesneg.

Rhaid i chi sefyll dau arholiad yn Saesneg a dau ar gyfer Llenyddiaeth Saesneg. Mae'r papurau Saesneg yn profi sgiliau dealltwriaeth ac ysgrifennu ac mae'r arholiad Llenyddiaeth yn profi eich gwybodaeth o lyfrau gosod - dau nofel, drama a'ch ymateb i gerddi anghyfarwydd. Byddwch wedi eich paratoi yn dda ar gyfer yr arholiadau yn ystod y cwrs. Ni allwch fynd â chopiau o'r llyfrau gosod i mewn i'r ystafell arholiad gyda chi.

MATHEMATEG

Bwrdd Arholi : CBAC

Cynnwys y Cwrs

Mae'r cwrs yn cynnwys pob agwedd ar Fathemateg. Bydd disgyblion yn parhau â gwaith mewn pedwar prif faes sef : (i) gwaith rhif; (ii) algebra; (iii) geometreg a mesur a (iv) ystadegau. Gellir rhannu'r rhain yn is-adrannau fel bo'r cwrs o fewn cyrraedd pob disgybl. Defnyddir dulliau amrywiol i gyflwyno'r wybodaeth ac yn cynnwys y syniadau o ddefnyddio a chymhwyso Mathemateg.

Mae Mathemateg yn angenrheidiol ar gyfer y mwyafrif o swyddi yn ogystal a mynediad i Addysg Uwch. Mae'n fantais ar gyfer gyrfau ym myd peirianeg, pensaernïaeth, adeiladu, nyrsio, addysgu, meddygyniaeth, gwyddoniaeth a diwydiant

Asesu

Asesir y cwrs drwy arholiad yn unig. Adeiladwaith cyffredinol y cwrs, ar hyn o bryd, yw fod y gwaith wedi ei drefnu yn ddwy haen ac fe'u hasesir fel a ganlyn :

Haen Uwch : 2 x 2 awr (Graddau A* - E)
Haen Sylfaenol : 2 x 2 awr (Graddau C - G)

Mae'r cwrs a ddilynir wedi'i rannu yn 3 uned a asesir drwy arholiad yn unig. Y tair uned yw:

- | | |
|-------------------------------------|---------|
| i. Mathemateg mewn Bywyd Bob Dydd | 1 ¼ awr |
| ii. Mathemateg heb Gyfrifiannell | 1 ¼ awr |
| iii. Mathemateg gyda Chyfrifiannell | 1 ¾ awr |

Sylfaenol : 1 ½ awr

Uwch : 1 ¾ awr

Ar gyfer y myfyrwyr hynny sydd ddim yn cyrraedd lefel 3 ar ddiwedd Cyfnod Allweddol 3 mae cyfle i sefyll y Cwrs Lefel Mynediad.

CYMRAEG

Bwrdd Arholi : CBAC

Cymraeg Iaith TGAU

Cynnwys y Cwrs

Darllen, ysgrifennu, siarad a gwrando ar iaith. Dysgu cyfathrebu'n effeithiol at amrywiol bwrpasau. Mae gwyllo rhaglenni teledu a ffilmiau, trafodaethau grŵp a dosbarth a gwaith drama i gyd yn chwarae rhan hanfodol yn y cwrs. Byddwn yn eich annog i drafod materion cyfoes ac i fynegi eich barn ar lafar ac yn ysgrifenedig, a bydd rhaid i chi ddarllen yn eang a gwneud defnydd da o lyfrgell yr ysgol. Ceir cyfle hefyd i ddefnyddio'r cyfrifiadur.

Asesu

- Asesiad dan reolaeth **Llafar** (Gwaith grŵp ac unigol) 30%
- Asesiad terfynol o **Ddarllen** ac **Ysgrifennu** (Arholiad 2¼ awr) 40%
(Defnyddio iaith, Darllen, Ysgrifennu)
- Asesiad dan reolaeth **Darllen** ac **Ysgrifennu** 30%
(1 Darllen, 2 Ysgrifennu)

Paratoidau dau bapur arholiad ar gyfer asesiad terfynol Darllen ac Ysgrifennu sef -

- **Haen Sylfaenol** ar gyfer Graddau C - G
- **Haen Uwch** ar gyfer Graddau A* - D

Mae'r rhan fwyaf o gyflogwyr yng Nghymru eisiau pobl ifanc ddwyieithog sy'n gallu cyfathrebu'n dda ar lafar ac yn ysgrifenedig trwy gyfrwng y Gymraeg. Mae Cymraeg yn angenrheidiol ar gyfer gyrfâu yng Nghymru yn y cyfryngau, newyddiaduriaeth, dysgu a swyddi gweinyddol.

Llenyddiaeth Gymraeg TGAU

Cynnwys y Cwrs

Byddwch yn astudio barddoniaeth a nofel ar gyfer y ddau gwestiwn ar y papur arholiad ysgrifenedig. Ar gyfer yr elfen gwaith cwrs bydd angen astudio llenyddiaeth (ar fideo) a bydd ymweliadau â'r theatr yn hanfodol er mwyn cynhyrchu un dasg wedi'i seilio ar ddrama. Mae'r ail dasg gwaith cwrs wedi'i seilio ar ddarllen storïau byrion, felly mae'n bwysig i chi ddarllen amrywiaeth o nofelau/detholiadau o ryddiaith er mwyn paratoi ar gyfer y dasg hon.

Asesu

Arholiad Ysgrifenedig Terfynol – 2 awr : 45% Cwestiwn 1 – Barddoniaeth
Cwestiwn 2 - Nofel

Papur Haen Sylfaenol ar gyfer graddau C - G

Papur Haen Uwch ar gyfer graddau A* - D

Arholiad Llafar Terfynol – 20 munud : 30% Ffilm

Asesiad Dan Reolaeth : 25% 2 dasg
i Straeon Byrion ii Drama

Cymraeg (Ail Iaith) TGAU

Cwrs Llawn

Cynnwys y Cwrs

Siarad, gwrando, gwylio, darllen ac ysgrifennu Cymraeg - dyma'r sgiliau y byddwn ni'n ceisio eu datblygu yn ystod y cwrs. Bydd rhaid i chi weithio ar eich pen eich hun, mewn pâr, mewn grŵp ac fel dosbarth. Byddwch yn astudio pynciau fel:

1. Fi a'r teulu
2. Amser Hamdden
3. Byd Gwaith
4. Problemau Pobl Ifanc

Asesu

Uned 1	Papur Ysgrifennu 4 cwestiwn	1 awr - 2 Ysgrifennu (10%) 2 Darllen (15%)	25%
Uned 2	Asesiad Dan Reolaeth Llafaredd 20%	Tasg 1 - Cyflwyniad – Unigol (10%) Tasg 2 - Sgwrs Sefyllfa – Par/Grŵp (10%) Ysgrifennu (5%) yn deillio o'r sgwrs sefyllfa.	25%
Uned 3	Arholiad Llafar 10 munud Par/Grŵp Llafaredd (20%) Darllen (5%)		25%
Uned 4	Papur Ysgrifennu 4 cwestiwn	- 2 Ysgrifennu (15%) 2 darllen (10%)	25%

GWYDDONIAETH

Bwrdd Arholi : AQA

Cynnwys y Cwrs

Faint o'r cwestiynau hyn fedrwch chi eu hateb?

- Sut mae gwaed yn helpu i ymladd heintiau?
- Beth ddylwn i wneud os yw person yn stopio anadlu?
- Fedrwn ni wneud anifeiliaid a phlanhigion uwchraddol?
- Beth yw DNA?
- Beth sy tu fewn i atom?
- Beth yw olew Môr y Gogledd a pham ei fod e mor ddefnyddiol?
- Sut mae rocedi'n gweithio?
- Sut gall Ffiseg esbonio nifer o weithgareddau byd chwaraeon?
- Pa ddefnydd a wneir o donnau electromagnetig mewn meddygaeth?
- Beth sy'n effeithio ar bin metal?
- Beth ydy deunydd 'smart' a ble' i defnyddir?

Yn ystod y ddwy flynedd nesaf byddwch yn astudio

Cwrs TGAU GWYDDONIAETH A a

Cwrs TGAU GWYDDONIAETH ATODOL

Fe fydd y disgyblion yn cwblhau'r ddau gwrs – mae hyn yn cyfateb i DDAU bwnc TGAU a byddwch yn ennill dwy radd TGAU ar ddiwedd y cyrsiau – 1 gradd am bob cwrs. Fe fydd dwy haen ar gyfer pob TGAU.

Haen Sylfaenol graddau G - C ac Haen uwch graddau D – A*

Asesu

TGAU GWYDDONIAETH A

Bydd eich gradd derfynol yn dibynnu ar safon eich gwaith yn y ddwy ran ganlynol:

1 Gwaith cwrs (25%)

Asesiad o'r Sgiliau Ymarferol ac Asesiad o'r Sgiliau Ymchwilio (prawf 45 munud).

Yr athro fydd yn marcio'r gwaith. Fe fydd sampl yn cael ei anfon i'r safonwyr allanol.

2 Profion Diwedd Uned (75%)

Fe fydd 6 phrawf yn cael eu gosod gan AQA – un ar ddiwedd pob uned.

Unedau Bioleg 1a&1b, Cemeg 1a&1b, a Ffiseg 1a&1b.

Mae pob prawf (12.5% yr un) yn cynnwys 36 marc posib ac yn para 30 munud.

TGAU GWYDDONIAETH ATODOL

Bydd eich gradd derfynol yn dibynnu ar safon eich gwaith yn y ddwy ran canlynol:

1 Gwaith cwrs (25%)

Asesiad o'r Sgiliau Ymarferol ac Asesiad o'r Sgiliau Ymchwilio (prawf 45 munud).

Yr athro fydd yn marcio'r gwaith. Fe fydd sampl yn cael ei anfon i'r safonwyr allanol.

2 Papurau Arholiad (75%)

Fe fydd 3 phapur arholiad (45 munud yr un). Mae pob papur werth 45 marc.

GWYDDONIAETH (Set 3)

Bwrdd Arholi: Edexcel

Cynnwys y Cwrs

Ydych chi eisiau dysgu:

- ◆ beth sy'n achosi clefydau genetig fel ffibrosis systig a sut y gellir trosglwyddo'r clefydau hyn i'ch plant?
- ◆ sut mae cyffuriau, brechiadau a chlefydau yn gallu effeithio ar iechyd pobl?
- ◆ sut y cafodd y jiráf ei wddw hir ac enghreifftiau diddorol eraill o esblygiad?
- ◆ sut i ddefnyddio cemegau yn ddiogel?
- ◆ sut mae adweithiau diwydiannol yn cael eu rheoli?
- ◆ am effaith prosesau diwydiannol ar yr amgylchedd?
- ◆ sut rydyn ni'n defnyddio ac yn gyrru'r dyfeisiau rydyn ni'n eu defnyddio yn ein bywyd bob dydd?
- ◆ sut mae cyfathrebu wedi chwyldroi ein byd?
- ◆ sut rydyn ni'n gallu dysgu am y bydysawd?

Yn ystod y ddwy flynedd nesaf byddwch chi'n dilyn cwrs Lefel 2 BTEC Cyntaf (Estynedig) sy'n gyfwerth â dwy radd TGAU.

Asesu

Does dim arholiadau.

Mae'r asesu yn barhaus a rhaid i fyfyrwyr adeiladu portffolio gyda thystiolaeth eu bod wedi cwblhau'r Tasgau a osodwyd ar eu cyfer.

Bydd rhaid diweddarau'r portffolio trwy gydol y cwrs

Fel gyda phob cwrs, mae presenoldeb da yn hanfodol.

DAEARYDDIAETH

Bwrdd Arholi : CBAC

Cynnwys y Cwrs

Os ydych chi wedi mwynhau astudio Daearyddiaeth mor belled, yna byddwch yn siwr o'i fwynhau ym mlwyddyn 10 a 11. Rydym yn dilyn y cwrs TGAU sy'n bwrw golwg ar ystod eang o destunau sy'n berthnasol i'r byd modern :

- A fedrwn ni reoli llifogydd?
- Pam mae pobl yn byw ger llosgfynyddoedd a daeargrynfeydd?
- Sut mae tswnamiau yn digwydd?
- Sut fydd HIV yn effeithio ar y boblogaeth sy'n byw i'r De o'r Sahara yn Affrica?
- A fedrwn ni leihau tloedi byd eang?
- Sut fydd y ffaith fod lefel y môr yn codi yn effeithio ar Bangladesh a'r DU?
- Sut gall fwyta cyw iar arwain at ddatgoedwigo fforestydd glaw?
- Beth yw prif amcanion Datblygiad y Mileniwm?

Mae gwaith dosbarth, gwaith map, teithiau maes i arfordir Sir Benfro ynghyd â theithiau eraill i gyd yn eich helpu i astudio'r testunau hyn a thestunau eraill.

Os oes gennych ddiddordeb yn nigwyddiadau a phroblemau'r byd, bydd Daearyddiaeth yn eich helpu i wneud synnwyr o'r cyfan.

Mae'r pwnc yn gymhwyster defnyddiol os oes gennych ddiddordeb mewn gyrfa ym myd cynllunio, yr amgylchedd, twristiaeth a hamdden, trafnidiaeth, amaethyddiaeth, coedwigaeth ac ati. Mae'n bwnc da i ehangu eich gwybodaeth o'r byd a'i bobl ac mae'n ddefnyddiol ar gyfer newyddiaduraeth, rheolaeth a sawl gyrfa arall.

Asesu

Dau arholiad ar y diwedd yn cyfrif am 75% o'r marc TGAU. Byddwch yn sefyll y papur 'Haen Sylfaenol' neu 'Haen Uwch'. Mae'r 25% arall am ddau asesiad sydd i'w cwblhau o dan amodau arbennig. Fe fydd un ohonynt yn seiliedig ar waith maes a'r llall ar ymarfer gwneud penderfyniad.

HANES

Bwrdd Arholi : CBAC

Cynnwys y Cwrs

Maes Llafur Hanes Modern

Rydym wedi dewis cwrs Hanes yr 20fed ganrif ar gyfer disgyblion ac ynddo byddwn yn astudio ystod o destunau diddorol : cymysgedd o Hanes lleol, cenedlaethol a rhyngwladol. Ein bwriad yw datblygu nid yn unig gwybodaeth, ond hefyd sgiliau defnyddiol ar gyfer pob math o yrfa yn y dyfodol.

Mae'r sgiliau hyn yn cynnwys :

<i>Ysgrifennu</i>	-	Sut i gyflwyno dadl
	-	Sut i ddadansoddi pwysigrwydd ffactorau gwahanol
	-	Sut i grynhoi
<i>Dehongli</i>	-	Deall gwahanol farnau
<i>TG</i>	-	Defnyddio CD Roms, Prosesydd Geiriau a'r Wê
<i>Ymchwil</i>	-	Dysgu darganfod atebion yn annibynnol

Mae'r testunau a astudir yn cynnwys :

- Newidiadau ym Mhrydain yr 20fed ganrif
- Almaen y Natsiaid
- Hanes UDA 1930 - 2000

Mae'r sgiliau hyn yn ddefnyddiol iawn i'r rhai sy'n ystryried gyrfa yn y Gyfraith neu Weinyddiaeth neu Reolaeth. Mae'r mwyafrif o raddedigion Hanes yn dilyn gyrfâu yn y meysydd hyn yn ogystal â Chyllid.

Asesu

Yr arholiad TGAU : Mae'r arholiad hwn yn cynnwys dau bapur ysgrifenedig. Fe fydd y papur cyntaf yn profi eich gwybodaeth am Brydain ac Almaen y Natsiaid. Fe fydd yr ail bapur yn profi eich gwybodaeth am hanes UDA 1930-2000. Fe fydd y ddau bapur yn cynnwys cwestiynau gwybodaeth a chwestiynau ffynhonell. Mae'r gwaith cwrs yn cynnwys ymarferi wedi eu gosod fel gwaith dosbarth. Maen nhw'n cyfrif am 25% o gyfanswm y marciau.

FFRANGEG

Bwrdd Arholi : CBAC

Cynnwys y Cwrs

Bydd y sgiliau iaith, sef gwrando, siarad, darllen ac ysgrifennu yn Ffrangeg/Almaeneg yn CA3 yn cael eu datblygu ymhellach drwy gyfrwng yr iaith darged ar lefel TGAU. Byddwch yn gallu deall a defnyddio'r iaith yn eich astudiaethau, eich gwaith ac yn eich oriau hamdden, gan roi pleser i chi, miniogi'r meddwl a rhoi i chi'r teimlad o lwyddiant tra'n cynnig golwg ar ddiwylliant a gwareiddiad gwahanol.

Dylai dysgwyr:

- Ddatblygu dealldwriaeth a gwybodaeth o'r iaith a sgiliau dysgu iaith, ac hefyd
- Y gallu i gyfathrebu.

Cewch hefyd gyfle i ymweld â Ffrainc a chael myfyriwr Ffrangeg i aros gyda chi yn rhan o Raglen Gyfnewid yr adran. Efallai y gallwch weithio gyda Chynorthwywr/wraig iaith Dramor yn ogystal. Fe ddylai hyn eich helpu i ddatblygu ymwybyddiaeth a dealltwriaeth o Ffrainc.

Mae cymhwyster mewn iaith Dramor yn hanfodol i fwy a mwy o wahanol yrfâu. Yn draddodiadol bydd pobl yn meddwl am ddysgu a chyfieithu fel yr unig swyddi ar gael. Serch hynny, dengys ymchwil diweddar bod gan raddedigion leithoedd fantais o ran cynnydd mewn hyder ac aeddfedrwydd, gyda gwell sgiliau cyfathrebu, a sgiliau rhyngbersonol.

Asesu

Pwysoli'r y pwnc fel a ganlyn:

20% gwrando, 30% siarad, 20% darllen ac 30% ysgrifennu.

Arholiad: Asesir Gwrando, Siarad a Darllen yn yr arholiad diwedd cwrs. Rhoddir Gwaith Cwrs i asesu ysgrifennu (30%).

ASTUDIAETHAU CREFYDDOL

Bwrdd Arholi: CBAC

Cynnwys y Cwrs

Mae TGAU Astudiaethau Crefyddol yn gwrs newydd a chyffrous sy'n cynnig astudiaeth eang o grefydd. Yn ystod y cwrs dwy flynedd, astudir dau opsiwn:

1. Cristnogaeth
2. Athroniaeth Gristnogol a Moeseg

Bydd disgyblion yn archwilio rychwant o faterion crefyddol, personol, moesegol, moesol ac athronyddol a gwahanol agweddau Cristnogaeth tuag atynt e.e. Bywyd yr Iesu, Beth mae'n ei olygu i fod yn Gristion? Pererindod, Bodolaeth Duw, Drygioni yn y byd, Rhyfel a Gwrthdaro, Heddychiaeth, Y Gosb Eithaf, Llafur Plant, Datblygiad Cynaliadwy, Ewthanasia ac Erthylu.

Mae cwrs mewn Astudiaethau Crefyddol yn baratoad defnyddiol ar gyfer unrhyw swydd pan fo angen dealltwriaeth o bobl. Mae'r gallu i archwilio materion moesol bob dydd, eu pwysu a'u mesur, ac yna gallu eich mynegi eich hun, yn siŵr o fod o fantais mewn swyddi lle mae cyfathrebu â'r cyhoedd yn hanfodol.

Asesu

Bydd rhaid i ddisgyblion arddangos eu gallu i:

- Ddisgrifio, esbonio a dadansoddi, gan ddefnyddio gwybodaeth a dealltwriaeth
- Defnyddio tystiolaeth a dadleuon rhesymegol i fynegi a phwysu a mesur ymatebion personol, dirnadaeth ddeallus a gwahanol farnau.

Asesir disgyblion trwy gyfrwng Dau Bapur Arholiad o 1 awr 45 munud.
Does dim gwaith cwrs.

ASTUDIAETHAU DRAMA A THEATR

Bwrdd Arholi : AQA

Cynnwys y Cwrs

Bydd prif bwyslais y cwrs Drama TGAU ar waith ymarferol. Disgwylir i ddisgyblion weithio gydag eraill i ddyfeisio, creu a pherfformio theatr ar gyfer cynulleidfa a byddant yn arfarnu eu gwaith eu hunain a gwaith y grŵp. Hefyd byddwn yn eu hannog i fod yn greadigol, i fyfyrion ar y byd o'u cwmpas ac i ddatblygu angerdd am y theatr fel cyfrwng i fynegi eu barn ac i hyrwyddo newid cymdeithasol. Byddant yn datblygu diddordeb mewn ystod o brofiadau drama a theatr byddant yn cael cyfleoedd i ymweld â'r theatr ac i weld y sgiliau a'r theorïau a archwiliwyd yn y gwersi yn cael eu defnyddio yn y byd go iawn. Trwy gydol y cwrs byddant yn datblygu sgiliau, cyfathrebu dychmygus, creadigol, meddwl a sgiliau cymdeithasol.

Mae rhaid i fyfyrwyr sy'n dewis Drama fod â gwir ddiddordeb yn y celfyddydau ac yn mwynhau'r pwnc oherwydd bydd yn ofynnol iddynt fynychu ymarferion yn ystod eu hamser rhydd i rihysio a datblygu eu syniadau creadigol. Gosodir tasgau ysgrifenedig hefyd, sy'n gysylltiedig â'r gwaith ymarferol, yn rheolaidd.

Asesu

- Mae'n ofynnol i ddisgyblion sefyll dau arholiad ymarferol lle gallant ddewis naill ai actio neu oleuo neu sain fel eu sgil perfformio. Yr arholiad ymarferol cyntaf yw darn o theatr wedi'i ddyfeisio gan y disgyblion a'r ail arholiad yw perfformiad o ddrama gyhoeddiedig.
- Sefir arholiad ysgrifenedig ar ddiwedd y cwrs dwy flynedd pan mae'n ofynnol i ddisgyblion drafod testun gosod neu adolygu perfformiad theatr byw.

Mae drama yn gwrs difyr, creadigol a gwerth chweil sy'n helpu i ddatblygu cyfeillgarwch, hyder, cyfathrebu a sgiliau arwain.

Rhowch gynnig arni! Cofiwch 'Llwyfan yw'r Byd i Gyd'.

CELF A DYLUNIO

Bwrdd Arholi: CBAC

Tystysgrif Gyffredinol Addysg Uwchradd

Cynnwys y Cwrs

Mae'r cwrs yn un cyffrous a heriol: Mae'r gwaith a gyflawnir ar gyfer TGAU yn dibynnu'n helaeth ar arlunio; felly bydd rhaid i ddisgyblion sicrhau eu bod yn ymarfer eu sgiliau arlunio yn rheolaidd er mwyn datblygu eu sgiliau. Yna bydd eu darluniau yn cael eu datblygu yn rhychwant eang o syniadau a chyfryngau, gan gynnwys paent, print, collage, cerflunwaith, serameg a gwehyddu ac ati. Bydd y gwaith a gynhrychir gan y disgyblion yn ystod eu cwrs TGAU yn cynnwys ymchwil a rhaid iddo gynnwys cysylltiadau ysgrifenedig a gweledol â gwaith pobl eraill, gan gynnwys Artistiaid, Crefftwyr a Dylunwyr.

Asesu

Ar hyn o bryd mae'r cwrs yn cynnwys UN uned o waith cwrs. Cyflwynir yr uned hon fel portffolio ac mae'n cyfrif am 60% o'u marc terfynol. Y disgyblion eu hunain fydd yn dewis gwaith ar gyfer eu portffolio. O fewn eu portffolio bydd rhaid i ddisgyblion arddangos dealltwriaeth o'r testunau/pwnc a ddewiswyd ganddynt, ymchwil drylwyr sy'n cynnwys gwaith pobl eraill ac yn arddangos sgiliau mewn ystod eang o gyfryngau, mewn dau ddimensiwn a thri dimensiwn fel ei gilydd.

Amlinelliad y Cwrs

Fel rhan o'r cwrs TGAU bydd yn ofynnol i ddisgyblion ddatblygu ystod eang o sgiliau. Ar ddiwedd y gwaith cwrs, bydd yn ofynnol i ddisgyblion ddewis gwaith o'u huned i'w ddefnyddio yn y portffolio. Portffolio yw ffolder o waith sy'n dangos uned o waith orau. Dylid cynnwys llyfrau sgetsiu yn y ffolio hwn yn ogystal ag ystod dda o astudiaethau sy'n arddangos sgiliau gyda deunyddiau a syniadau ar gyfer canlyniadau. Gellir cynnwys gwaith 3D hefyd fel astudiaethau paratoi ar gyfer canlyniad terfynol. Cyflwynir y portffolio ar gyfer eu TGAU mewn Celf ar ddiwedd y cwrs. Rhaid cadw'r gwaith na ddewisir ar gyfer eu portffolio yn ddiogel oherwydd mae'n bosibl y bydd yr arholwr am weld y gwaith hwn hefyd. Am 4-6 wythnos gyntaf eu cwrs TGAU bydd disgyblion yn gweithio ar brosiect bychan yn seiliedig ar sgiliau. Bydd hyn yn golygu eu bod yn gallu datblygu eu hyder gydag ystod o ddeunyddiau a phrosesau yn ogystal â'u sgiliau arsylwi uniongyrchol trwy wneud brasluniau yn barod ar gyfer y thema o'u dewis.

Themau

Bydd y disgyblion yn cael 7 themau. Bydd rhaid iddynt ddewis UN thema yn unig a'r thema hon fydd ei uned am gweddill y cwrs, felly mae'n hanfodol ei bod yn meddwl yn ofalus pa UN y maent yn ei ddewis. Fe fydd angen iddynt gyflwyno ymchwil i'r uned a defnyddio amrywiaeth eang o ddefnyddiau. Mae'n bwysig fod gwaith pobol eraill i'w weld yn ei gwaith, yn gweledol ac trwy nodiadau a cwmpasu criteria yn arholiad.

Dewisiwch UN thema o'r rhestr isod :

Amlddiwylliannol; Emosiynau; Tymhorau; Closio; Gwrthdaro; Tirwedd/Amgylchedd a Talch.

Arholiad Allanol

Mae hwn yn gyfwerth â 40% o'r marciau terfynol a'r Bwrdd Arholi sy'n gosod y cwestiynau. Bydd y disgyblion yn cael cyfnod o tua 6 wythnos i baratoi ac yna byddant yn sefyll arholiad 10 awr, i gynhyrchu corff arbennig o waith yn seiliedig ar eu gwaith paratoi.

Gyrfâu

Mae nifer o yrfâu sy'n cynnwys ac yn deillio o astudio Celf. Mae'r rhain yn amrywio o Artistiaid Celf Gain i Ddylunwyr, e.e. Dylunwyr Graffeg, Dylunwyr Ffasiwn ac ati, Therapi Celf, Dylunio Gwisgoedd a llawer mwy.

CERDDORIAETH

Bwrdd Arholi : CBAC

Cynnwys y Cwrs

Mae Cerddoriaeth ar lefel TGAU yn rhannu'n dair prif gategori ac mae angen rhywfaint o allu ymarferol. Byddwch yn derbyn hyfforddiant ar un offeryn a disgwylir i chi ymarfer yn rheolaidd a chymryd rhan yn y gweithgareddau cerddorol o fewn yr ysgol.

Trwy gydol y cwrs disgwylir i chi gyfansoddi amrywiaeth o waith. Disgwylir i chi gynhyrchu ffolio gyfansoddiadau sy'n cynnwys 2 ddarn ac yn para tua 4 munud.

Byddwch yn astudio ystod o gerddoriaeth o'r meysydd canlynol:

- Cerddoriaeth y llwyfan a'r sgrin
- Ffurfiâu Cerddorol a Dyfeisiadau
- Cerddoriaeth Gymreig
- Datblygiad Cerddoriaeth

Bydd y cyfleoedd canlynol ar agor i chi os byddwch yn dewis TGAU Cerddoriaeth Technegydd Sain, Athro (Cynradd neu Uwchradd), Cerddor Proffesiynol, Therapydd Cerdd, Y Lluoedd Arfog.

Asesu

Asesir eich sgiliau perfformio ar ffurf arholiad perfformio ym mis Mawrth (fel rheol) ym mlwyddyn olaf y cwrs. Disgwylir i chi berfformio darn unigol a gweithio yn rhan o ensemble. Mae elfen ymarferol y cwrs yn werth 30%.

Asesir eich ffolio gyfansoddi gan eich athro cerddoriaeth ac fe'i safonir gan safonwr allanol. Mae'r elfen hon yn werth 30%.

Fe arholir eich sgiliau gwranddo hefyd drwy gyfrwng un bapur 1 awr a hanner ar ddiwedd y cwrs. Mae'r elfen hon yn werth 40% o'r marc terfynol.

ADDYSG GORFFOROL

Bwrdd Arholi : CBAC

Cynnwys y Cwrs

Ymarferol : Mae 4 maes ymarferol sy'n cynnwys nifer o wahanol ddewisiadau ymarferol.

Enghreifftiau:

- 1 3 gweithgaredd sbort unigol e.e. 3 gêm neu 3 gweithgaredd gymnasteg ar y mwyaf.
- 2 Gellir dewis 3 gweithgaredd ar y mwyaf allan o ddawns neu weithgareddau anturus (gweithgareddau awyr agored)
- 3 Gall un (yn unig) fod yn weithgaredd ymarfer corff.
- 4 Dim ond 2 weithgaredd y gellir eu harolygu y tu allan i'r ysgol.

Fe all myfyrwyr ddewis gael eu hasesu fel arweinwyr neu swyddog mewn un gweithgaredd.

Theori : Mae hwn yn cynnwys iechyd, ffitrwydd, hyfforddiant a phrofi ffitrwydd, maeth, Bywydeg Dynol, effeithiau ymarfer corff ar system y corff. Mae Cysyniad Cymdeithasol Chwaraeon, Seicoleg, ennill sgiliau ac anatomi'r cyhyrau/sgerbwd yn elfennau newydd o'r maes llafur.

Wedi i chi gwblhau'r cwrs TGAU Ymarfer Corff yn llwyddiannus gallwch ddilyn cwrs Ymarfer Corff lefel UG/A yn yr ysgol. Gall cymwysterau yn y pwnc arwain at yrfaedd ym myd Hamdden, Gwyddoniaeth Sbot a Meddygaeth Sbot.

Asesu

Mae 60% o'r marciau wedi'u seilio ar waith ymarferol (15% am bob dewis ymarferol sydd yn cael eu marcio gan yr athro/hyfforddwr a'u safoni gan arholwr CBAC). Mae 40% o'r marciau am un papur o ddwy rhan.

DYLUNIO A THECHNOLEG

Bwrdd Arholi: CBAC

Cynnwys y Cwrs

Mae cwrs mewn Dylunio a Thechnoleg yn cynnig cyfle unigryw yn y cwricwlwm i ymgeiswyr ddarganfod a datrys problemau go iawn trwy ddylunio a gwneud cynhyrchion neu systemau mewn amrywiaeth eang o gyd-destunau yn ymwneud â'u diddordebau personol. Mae Dylunio a Thechnoleg yn datblygu sgiliau rhyngddisgyblaethol yr ymgeiswyr, pob un o'r chwe Sgîl Allweddol, eu gallu i feddwl mewn ffordd ddyfeisgar ac arloesol, eu creadigedd a'u hannibyniaeth.

Mae'r fanyleb wedi'i seilio ar y farn mai gweithgaredd ymarferol yn ei hanfod yw Dylunio a Thechnoleg sy'n gofyn i'r ymgeiswyr gyfuno sgiliau â gwybodaeth a dealltwriaeth er mwyn dylunio a gwneud cynhyrchion o safon. Y bwriad yw datblygu gallu dylunio a thechnolegol yr ymgeiswyr trwy ddulliau hyblyg ac eang eu sylfaen.

Gallwch ddewis un maes penodol yn unig.

Meysydd Penodol a gynigir

- Technoleg Bwyd
- Technoleg Defnyddiau Gwrthiannol
- Technoleg Systemau a Rheoli
- Technoleg Tecstilïau

Dylid rhoi cyfle i'r ymgeiswyr ddadansoddi a gwerthuso sefyllfaoedd, dylunio a gwneud cynhyrchion, ac yna fesur a phwyso'r hyn a gyflawnwyd. Dylid rhoi cyfle iddynt weithio ag amryw o ddefnyddiau a TGCh.

Asesu

Papurau Ysgrifenedig 40 % (2 awr)

Adran A

Mae'r adran hon yn cynnwys pedwar chwestiwn yn y papur cyffredin hwn sy'n ymdrin â'r Rhaglen Astudio Cyfnod Allweddol 4. Llunnir y cwestiynau fel y gall ymgeiswyr o bob un o'r meysydd penodol eu hateb ac yn ymwneud â thestunau dadansoddi cynnyrch, materion ailgylchu, y broses ddylunio a dylunwyr.

Adran B

Bydd pedwar papur ar wahân a bydd y cwestiynau ym mhob papur yn ymwneud ag un o'r pedwar maes penodol. Bydd yr ymgeiswyr yn ateb un yn unig o'r papurau hyn. Bydd gan bob papur bedwar cwestiwn, pob un wedi'i seilio ar y maes ffocws dewisedig gan ymwneud â thestunau megis deunyddiau, prosesau dylunio a CAD/CAM gyda'r defnydd o TGCh.

Tasg Asesu Rheoledig

60% (30 awr o dan arweiniad)

Ymgymerir ag **un** prosiect dylunio a gwneud integredig, a fydd yn cymryd tua trideg awr i'w gyflawni ac a fydd yn seiliedig ar un o'r pedwar maes penodol. Bydd hwn yn cael ei wneud ym Mlwyddyn11.

ECONOMEG Y CARTREF - DATBLYGIAD PLENTYN

Bwrdd Arholi : CBAC

Cynnwys y Cwrs

Cynlluniwyd y maes llafur fel bod disgyblion yn ennill sgiliau addas, gwybodaeth a dealltwriaeth o ddatblygiad y plentyn, o'i genhedlu hyd at bum mlwydd oed. Bydd disgyblion yn dod i ddeall datblygiad cymdeithasol, emosiynol, corfforol a meddyliol y plentyn a gysylltir gyda'i gilydd trwy astudio'r teulu, y gymuned a chyfrifoldebau bod yn rhiant.

Mae'r fanyleb wedi ei rhannau i chwe maes dysgu gorfodol. Dylai'r canlynol gael eu dysgu yng nghyd-destun yr amcanion asesu.

1. Y Teulu a'r Plentyn
2. Bwyd ac Iechyd
3. Beichiogrwydd
4. Datblygiad Corfforol
5. Datblygiad Deallusol
6. Datblygiad Cymdeithasol ac Emosiynol

Mae'r pwnc yn sylfaen addas ar gyfer astudiaeth bellach 16+ er mwyn mynd ymlaen i astudio cyrsiau academaidd a galwedigaethol yn cynnwys CGCC Iechyd a Gofal Cymdeithasol. Dyma gwrs perthnasol ar gyfer unrhyw un sy'n meddwl am yrfa yn ymwneud â phlant. e.e. Gofalu am Blant, Nyrsio ac Addysgu.

Asesu

Nid yw'r cwrs wedi ei rannu i haenau. Mae pob agwedd o'r pwnc yn galluogi'r disgybl i gyrraedd graddau A*-G.

Strwythur yr asesu

Uned 1 Papur ysgrifennedig (1 ½ awr 40%)

Mae'r papur yn addas ar gyfer pob gallu ac fe fydd yn cael ei farcio yn allanol ar ddiwedd y cwrs. Fe fydd disgwyl i'r ymgeiswyr ymateb i amrywiaeth o gwestiynau: Cwestiynau atebion byr, cwestiynau strwythuredig, a chwestiynau agored. Fe fydd rhai cwestiynau yn gofyn am ysgrifennu estynedig ac fe fyddant yn asesu ansawdd y disgybl wrth gyafthrebu yn ysgrifenedig. Cyflwynir y papur ar ffurf llyfryn cwestiwn ac ateb.

Asesiad dan amodau arbennig (30 awr 60%)

Uned 2 Tasg 1: Astudiaeth o Blentyn (30%). Bydd yn rhaid dewis **un** tasg allan o ddewis o **dri**. Gosodir y tasgau gan CBAC.

Asesir yn fewnol gan ddefnyddio meini prawf CBAC a bydd yn cael ei safonnu'n allanol.

Para: 15 awr dan arolygaeth yn ystod hanner cyntaf y cwrs.

Uned 3 Tasg 2: (30%) Bydd yn rhaid dewis **un** tasg allan o **ddwy** dasg a osodwyd gan CBAC.

Asesir yn fewnol gan ddefnyddio meini prawf CBAC a bydd yn cael ei safonnu'n allanol.

Para: 15 awr dan arolygaeth yn ystod ail hanner y cwrs. (Blwyddyn 11)

TGCH

Bwrdd Arholi: Edexcel

Cynnwys y Cwrs

Bwriad DiDA – Cwrs y 21ain Ganrif - yw galluogi disgyblion i ymdopi gyda gofynion yr Oes o Wybodaeth.

Caiff y disgyblion 5 gwrs y pythefnos.

Mae'r **Diploma mewn Pecynnau Digidol** yn gwrs cymwysedig sy'n cynnwys hyd at 4 uned ac mae pob uned gyfwerth ag un TGAU

Mae'n bosib i ddisgyblion gwblhau

- UN uned (AiDA).
- DWY uned (CiDA).
- TAIR uned (CiDA+)
- PEDAIR uned (DiDA).

Dyma'r unedau:

D201 - Defnyddio TGCH (Gorfodol): Sut ydym yn defnyddio'r wybodaeth rydym yn ei dderbyn? Sut fedrwn ni gyflwyno'r wybodaeth yn glir ac yn effeithiol fel bod y neges yn glir? Sut fedrwn farnu a yw'n ddefnyddiol ai peidio?

D202 – Amlygyfrwng: Byddwch yn dysgu sut i gywain eich cynnyrch amlygyfryngol eich hunain, - cerddoriaeth, delweddau neu luniau er enghraifft. Yna bydd disgwyl i chi feistroli'r broses o'u rhoi at ei gilydd er mwyn creu rhywbeth newydd.

D203 – Graffeg: Byddwch yn edrych ar sut mae gwaith graffig yn cael ei ddefnyddio a byddwch yn creu eich dyluniadau eich hunain. Byddwch yn edrych ar yr ystod o 'gynnyrch' graffig sydd ar wefannau, lluniau, cylchgronau ac ati, ac yn dysgu sut i'w defnyddio yn eich gwaith chi.

D204 - TGCH mewn Menter: Byddwch yn dysgu sut i adnabod cyfleoedd posib, cynllunio ariannol, ymchwil marchnad a chreu modd gweledol o adnabod ar gyfer menter arbennig.

D205 - Dylunio Gêm Digidol:- Yn yr uned hon fe fydd yn rhaid i chi ddylunio a chynhyrchu gêm ar gyfer eich ffrindiau. Fe fydd cyfle i chi arddangos eich dychymyg!

Prif nodweddion y cwrs:

- Mae'n hwyl.
- Mae'n ymarferol - rydych yn dysgu wrth wneud cyfres o dasgau i ddatblygu'ch sgiliau a'ch gwybodaeth.
- Mae'n annog defnydd creadigol o raglenni digidol.
- Bydd yn cynnwys dysgu sut i greu gwefannau proffesiynol yr olwg, sut i greu animeiddiadau, sut i addasu fideos a ffeiliau sain.
- Mae'r strwythur yn hyblyg.
- Does dim arholiad, byddwch yn creu portffolio o waith wedi ei gyflwyno fel gwefan.

Mae'r cwrs wedi'i gynllunio :

- I ddatblygu eich gallu i ddewis ac i ddefnyddio rhaglenni digidol yn gymwys er mwyn cyflawni nŵd arbennig.
- I wella cyfathrebu a'r gallu i fod yn greadigol.
- I ddarparu'r sgiliau y bydd eu hangen arnoch yn y gweithle neu mewn Addysg Bellach.
- I ddatblygu sgiliau rheoli prosiect.
- I'ch galluogi i weithio heb bapur fel bod eich gwaith yn drefnus, yn fywiog ac yn symudol.
- I'ch galluogi i fyfrio'n feirniadol ar eich defnydd chi, ac ar ddefnydd eraill o'r rhaglenni digidol.

Asesu

Asesir y cwrs drwy gyfrwng portffolios ar-lein.

Fe all y myfyrwyr lwyddo ar bedair lefel: Llwyddo (Gradd C), Llywyddo gydag Anrhydedd (B) Llwyddo gyda Theilyngdod (A) a Llwyddo gyda Rhagoriaeth (A*). Mae llwyddo yn yr unedau hefyd yn golygu bod y myfyrwyr yn llwyddo ar Lefel 1 neu Lefel 2 o'r sgil Allweddol TGCH. Golyga hyn y bydd ganddynt lai o waith i'w gwblhau ym mlwyddyn 12 neu os fyddant yn mynd i'r coleg.

Gobeithir y bydd pob disgybl yn cwblhau uned D201 ym mlwyddyn 10 ac uned D202 ym mlwyddyn 11, sy'n golygu y bydd gan bob disgybl DDAU TGAU. Byddwn yn annog y rhai sydd am gwblhau 3 neu 4 modiwl i wneud hynny.

BUSNES CYMWYSEDIG

Bwrdd Arholi: EdExcel

Cynnwys y Cwrs

Nid yw Busnes Cymwysedig yn golygu darllen sut mae busnesau mawr yn cael eu rheoli.

Mae Busnes Cymwysedig yn gwrs sy'n eich helpu i ddysgu sut i sefydlu a rheoli eich busnes llwyddiannus eich hun.

Gall unrhyw un ddechrau ei fusnes neu ei busnes ei hun ond mae aros mewn busnes yn waith caled. Mae angen dealltwriaeth dda o'r allweddi i lwyddiant a'r peryglon posibl.

Felly, beth yw'r allweddi i lwyddiant?

- Adnabod cyfleoedd
- Gwybod beth rydych chi eisiau ei gyflawni
- Dangos sgiliau Menter
- Canolbwyntio ar anghenion cwsmeriaid
- Dod o hyd i'r gweithwyr cywir
- Dod o hyd i gyllid & rheoli arian
- Gwybod pa bwysau allanol sy'n bodoli

Sut rydych chi'n dysgu am y pethau hyn?

Byddwch yn cymryd rhan mewn gweithgareddau ymarferol:

- Rhedeg a rheoli eich menter fusnes eich hun fel rhan o grŵp
- Cymryd rhan mewn gweithgareddau chwarae rôl, e.e. recriwtio aelod newydd o staff
- Ysgrifennu cynllun busnes

Byddwch hefyd yn defnyddio deunyddiau dysgu traddodiadol:

- Gwerslyfrau
- Astudiaethau achos
- Erthyglau o'r wasg

Byddwch yn gwneud gwaith unigol ac yn cael y cyfle i weithio mewn grwpiau.

Asesu

Mae 60% o'r asesu trwy gyfrwng aseiniad rheoledig. Rhaid i chi ymchwilio i fusnes lleol a busnes cenedlaethol ac yna rhaid i chi gynhyrchu adroddiad i'w cymharu.

Mae 40% o'r asesu trwy gyfrwng arholiad sy'n profi eich dealltwriaeth o ddogfennau a rheolaeth ariannol.

ECONOMEG

Bwrdd Arholi: OCR (Rhydychen, Caergrawnt a Chymdeithas Frenhinol y Celfyddydau)

Cynnwys y Cwrs

Economeg yw astudiaeth o'r modd rydyn ni'n gwneud penderfyniadau fel unigolion (Microeconomeg) ac fel cymdeithas (Macroeconomeg).

Os ydych chi'n mwynhau meddwl yn rhesymegol yna mae TGAU Economeg yn addas i chi. Byddwch yn dysgu sut mae penderfyniadau economaidd yn cael eu modelu a sut y gallwch chi ddefnyddio modelau i ddehongli'r hyn sy'n digwydd yn y byd 'go iawn'.

Ydych chi wedi ystyried beth yn union yw'r 'Credit Crunch' and pham mae e'n digwydd? Pam mae Banc Lloegr yn gostwng graddfeydd llog?

Pam mae Diweithdra yn codi ac yn gostwng? Oes ots? Beth all y llywodraeth ei wneud i helpu'r rheini sy'n ddiwaith yn ôl i'r gwaith? Ydy polisiau treth a gwariant yn gallu gwneud gwahaniaeth?

Mae llawer o ofid ynglŷn â grym archfarchnadoedd. Ydyn nhw'n gystadleuol? Pam fod cystadleuaeth yn bwysig?

Beth yw Globaleiddio? Pam fod y DU yn yr UE? Pam dydyn ni ddim yn defnyddio'r Euro? Pam nad yw rhai gwledydd yn elwa o fasnach? Pam fod tlodi mewn rhai rhannau o'r byd?

Os hoffech chi ddeall rhai o'r materion hyn yna bydd TGAU Economeg yn eich helpu i wneud eich penderfyniau eich hun ynglŷn â'r hyn sy'n bwysig a sut y dylid mynd i'r afael â phroblemau economaidd.

Sut byddwch chi'n dysgu?

Byddwch yn defnyddio enghreifftiau go iawn wedi'u cymryd allan o newyddion cyfredol yn ogystal ag astudiaethau achos. Byddwch yn dadansoddi data ystadegol ac yn dehongli gwybodaeth graffigol. Byddwch yn gweithio ar eich pen eich hun ac mewn grwpiau. Byddwch yn gwneud cyflwyniadau ac yn dysgu o gyflwyniadau aelodau eraill y dosbarth. Trwy gydol y cwrs disgwylir i chi feddwl!

Asesu

Mae 50% o'r asesu ar gyfer TGAU Economeg yn digwydd ym Mlwyddyn 10 gydag arholiadau mewn Microeconomeg a Macroeconomeg.

Mae 50% yn digwydd ar ddiwedd Blwyddyn 11 gydag arholiad mewn Economeg Gymwysedig.

CYNLLUN ASDAN

Bwrdd Arholi : ASDAN

Bwriad y Cynllun ASDAN yw cynnig cwricwlwm o weithgareddau i ddisgyblion o bob gallu, ynghyd â fframwaith ar gyfer asesu sy'n hwyluso datblygiad, arddangosiad ac achredu sgiliau personol a chymdeithasol mewn amrywiaeth o gyd-destunau.

Rhoddir pwyslais ar gydweithredu, yn hytrach nag ar gystadleuaeth, ar drafodaeth rhwng disgyblion ac athrawon ac ar wobrwyo cyflawniad.

Mae'r cynllun yn cynnig cyfres cynyddol o wobrau:

- Efydd
- Arian
- Lefel Ymdopi 1(25 pwynt > Gradd E TGAU)

Fe fydd yr holl ddisgyblion yn gallu cyflawni gwobrau Efydd ac Arian a bydd rhai yn gallu parhau i ddilyn Lefelau ymdopi 1 a 2.

Bydd cyfleoedd ar gael i gwrdd â Sgiliau Allweddol ac i gynnig tystiolaeth o'r canlynol:

- Gwellu eich dysgu eich hunan
- Gweithio gydag eraill
- Datrys problemau
- Cyfathrebu
- TGCh
- Defnyddio rhifau

Asesu

Bydd y wobr yn cael ei rannu i fodiwlau sy'n cynnwys heriau amrywiol. Caiff pob modiwl yn seiliedig ar yr amser cenedlaethol sydd ei angen ar gyfartaledd er mwyn i ddysgwr fedru cwblhau'r heriau ac i lwyddo yn ôl y disgrifiadau lefel.

TYSTYSGRIF GYNTAF BTEC MEWN LLETYGARWCH

Bwrdd Arholi: EDEXEL

Cynnwys y Cwrs

Mae'r cwrs wedi'i gynllunio i roi cyfle i ymgeiswyr ymchwilio i wahanol agweddau ar y diwydiant. Mae'n cynnwys dwy uned graidd ynghyd â dwy uned arbenigol.

Yr Unedau

Uned 1 Craidd - Archwilio'r Diwydiant Arlwyo a Lletygarwch. Mae hon yn uned ddiddorol sy'n bwrw golwg ar bob agwedd ar y diwydiant o Westai, Gwely a Brecwast, tai bwyta a thafarnau. Mae'n golygu bod ymgeiswyr yn gallu cael cipolwg ar sut mae busnesau yn cael eu rhedeg a beth yw'r potensial am swyddi o fewn pob sector.

Uned 2 Craidd – Nwyddau, Gwasanaethau a Chymorth yn y Diwydiant Lletygarwch. Mae'r uned hon yn bwrw golwg ar yr hyn a ddarperir gan wahanol agweddau ar y diwydiant – megis llety, bwyd a diod.

Uned 7 Uned Arbenigol – Cymhwyso Sgiliau'r Gweithle. Mae'r uned hon yn ymwneud â sgiliau coginio ymarferol, yn ogystal â gwybodaeth a dealltwriaeth o rychwant o ddulliau paratoi a choginio bwyd a defnyddio ystod o wahanol eitemau bwyd. Mae hefyd yn bwrw golwg ar sut mae busnesau yn prynu nwyddau a sut y defnyddir dogfennau i reoli stoc ac ati.

Uned 8 Uned Arbenigol – Paratoi, Coginio a Gorffen Bwyd. Mae'r uned hon yn datblygu gwybodaeth, sgiliau a dealltwriaeth ymgeiswyr ynglŷn â gweini bwyd a diod. Dylai hybu mwynhad a brwdfrydedd ymgeiswyr ar gyfer gweini bwyd a diod mewn amryw o fusnesau lletygarwch. Mae hyn yn cynnwys sut i baratoi'r man gweini a gosod y byrddau, gan gynnwys dewis yr offer gweini cywir.

Asesu

Asesir y cymhwyster yn barhaus trwy gydol y cwrs dwy-flynedd gydag ymgeiswyr yn cwblhau aseiniadau a thasgau i ateb meini prawf penodol. Mae rychwant o dystiolaeth at gael i fyfyrwyr ei chynhyrchu er mwyn llwyddo yn yr uned neu er mwyn cael y graddau uwch. Mae'r rhain yn golygu bod y disgyblion yn gallu derbyn gradd Llwyddiant, Teilyngdod neu Ragoriaeth am bob uned. Nid oes arholiad ar ddiwedd y ddau flwyddyn.

Mae'r cymhwyster yn gyfwerth â 2 bwnc TGAU.

TYSTYSGRIF ESTYNEDIG BTEC MEWN AMAETHYDDIAETH

Bwrdd Arholi: Edexcel

Cynnwys y Cwrs

Bydd cwblhau'r cwrs yn llwyddiannus yn caniatáu dilyniant i gyflogaeth ar ffermydd neu/ac i gymhwyster Lefel 3 megis Diploma/Gwobr Genedlaethol mewn Amaethyddiaeth neu Ddiploma Lefel 3 mewn Dysgu Seiliedig ar Waith.

Mae Tystysgrif Estynedig BTEC mewn Amaethyddiaeth yn golygu bod rhaid i chi astudio 3 uned. Yr unedau mwyaf perthnasol ac sy'n cynnig rychwant eang o brofiad yw:-

Gweithredu Peiriannau Amaethyddol. Mae hon yn uned hanfodol ar gyfer dysgwyr sy'n ystyried gyrfa ymarferol yn y sector amaethyddol, lle bydd angen defnyddio tractorau neu beiriannau amaethyddol hunanyredig eraill.

Sgiliau Amaethyddol Ymarferol. Mae'r gallu i wneud tasgau cynnal a chadw syml yn sgil hanfodol ar gyfer unrhyw un sy'n gweithio yn y sector amaethyddol. Mae hon yn uned ymarferol sy'n datblygu sgiliau a gwybodaeth ymarferol.

Cynhyrchu Anifeiliaid Fferm. Prif amcan amaethyddiaeth yw cynhyrchu bwyd i'w fwyta gan bobl. Mae'r uned hon yn berthnasol ar gyfer unrhyw un sydd am weithio gydag anifeiliaid fferm. Mae'n cyflwyno'r dysgwyr i gynhyrchion, dulliau cynhyrchu a iechyd a lles anifeiliad fferm.

Asesu

Bydd asesiadau ar gyfer y cymhwyster hwn yn cael eu graddio fel Atgyfeirio, Llwyddo, Teilyngdod, Rhagoriaeth a'r graddau hyn fydd yn pennu'r radd derfynol ar gyfer y cymhwyster ar ddiwedd y cwrs.

Bydd tystiolaeth yn cael ei chasglu mewn Portffolio a bydd y dystiolaeth hon yn dod o rai o'r aseiniadau, profion ymarferol ac arsylwadau yn yr ysgol ac arsylwadau ar fferm eich lleoliad ynghyd â thystiolaeth eich arolygwr.

Mae'r cwrs yn cael ei rhedeg mewn partneriaeth gyda Coleg Sir Gar. Mae tiwtor o'r Coleg yn dosbarthu yr agwedd damcaniaethol yn Dyffryn Taf a'r agwedd ymarferol yn ffermydd yn ardal Hendygywn.

TYSTYSGRIF ESTYNEDIG BTEC MEWN CHWARAEON

Bwrdd Arholi: Edexcel

Cynnwys y Cwrs

Mae Tystysgrif Estynedig BTEC Lefel 2 mewn Chwaraeon yn cynnig cymhwyster arbenigol sy'n canolbwyntio ar agweddau ar gyflogaeth o fewn y sector chwaraeon a hamdden heini.

Mae'r dysgu wedi'i ddynodi i fod yn arbrofol fel bo cysyniadau yn cael eu datblygu a'u cymhwyso mewn cyd-destun chwaraeon ymarferol a bydd y myfyrwyr yn ehangu eu sgiliau mewn ystod o weithgareddau chwaraeon tîm a chwaraeon unigol

Mae'r cwrs yn ymdrin â'r canlynol:-

Blwyddyn 10

- Chwaraeron Ymarferol
- Profion Ffitrwydd

Blwyddyn 11

Dewis o:

- Deiet a Maeth
- Y corff mewn chwaraeon
- Anafiadau chwaraeon
- Hyfforddiant at chwaraeon

Asesu

Bydd pob gwaith yn cael ei asesu'n fewnol ac yn derbyn gradd llwyddiant, teilyngdod neu ragoriaeth yn ôl cyflawniad canlyniadau dysgu penodol.

TYSTYSGRIF ESTYNEDIG L2 BTEC MEWN GOFAL CEFFYL

Bwrdd Arholi: BTEC

Cynnwys y Cwrs

Os oes gennych ddiddordeb mewn ceffylau a'r Diwydiant Ceffylau mae'r cwrs hwn yn cynnig cyfle i gael sylfaen da mewn gofalu am geffylau, a allai arwain at barhau â'ch addysg yn y byd marchogaeth. Mae'r cwrs hwn yn addo bod yn un diddorol a heriol.

Unedau Astudio

Y tri modiwl a gynigir ar y cwrs yw:

1. Cyflwyniad i Ofalu am Geffylau - gyda'r canlyniadau dysgu canlynol:
 - a) Gallu cyflawni dyletswyddau rheolaidd rheoli stabl yn ddiogel
 - b) Adnabod awyddion iechyd mewn ceffylau
 - c) Gallu adnabod, dewis, defnyddio a chynnal a chadw dillad a chyfrwyaeth ceffylau
 - d) Deall egwyddorion sylfaenol bwydo ceffylau
2. Paratoi a Chyflwyno Ceffylau – gyda'r canlyniadau dysgu canlynol:
 - a) Gallu paratoi mwng a chynffon
 - b) Gallu paratoi'n briodol ar gyfer sioe
 - c) Deall clipio a thrimio
 - d) Gallu cynllunio ar gyfer diwrnod cystadleuaeth
3. Marchogaeth Ceffylau – gyda'r canlyniadau dysgu canlynol:
 - a) Mynd ar gefn a dod oddi ar geffyl yn gywir
 - b) Gallu marchogaeth ceffyl yn ddiogel wrth gerdded, trotian a rhygyngu ac ar y gwastad
 - c) Gallu cyflawni neidiau sengl
 - d) Deall sut i farchogaeth ceffyl yn ddiogel ar y ffordd

Asesu

Bydd pob modiwl yn cael ei asesu'n barhaus.

Ar ddiwedd pob blwyddyn cynhelir sioe pan fydd cyfle i roi'r sgiliau a ddysgwyd ar waith!

Mae'r cwrs hwn yn cael ei redeg mewn partneriaeth â Chanolfan Farchogaeth Marros.

TYSTYSGRIF LEFEL 1 MEWN CYFLWYNIAD I'R SECTOR GWALLT A HARDDWCH

Bwrdd Arholi: City & Guilds

Cynnwys y Cwrs

Mae Cyflwyniad i'r Sector Gwallt a Harddwch, sydd wedi'i gynllunio i adeiladu ar eich diddordeb a'ch angerdd am y diwydiant gwallt a harddwch, yn rhoi cyflwyniad ymarferol, delfrydol i'ch paratoi ar gyfer dysgu neu hyfforddiant pellach.

Gallwch gymryd cymhwyster byr yn arbenigo mewn maes penodol fel plethu gwallt, colur neu gelf ewinedd. Neu gallwch fynd i fwy o ddyfnder a datblygu eich sgiliau mewn ystod gyfan o dechnegau therapi gwallt a harddwch.

Unedau astudio

Yn dibynnu ar ba gymhwyster y byddwch yn ei ddewis, byddwch yn ymdrin â meysydd megis

- gofal dwylo, gofal y croen, celf ewinedd a siampwio
- gosod colur a phaentio wynebau
- steilio gwallt marchod
- defnyddio lliw i greu delwedd.

Asesu

Ar gyfer y cymwysterau hyn byddwch yn cwblhau aseiniadau ac arddangosfeydd ymarferol

Graddio & Marcio

Mae meini prawf manwl ar gyfer marcio a graddio ar gael yn adran Marcio a Graddio pob aseiniad.

Gosodir aseiniadau yn allanol a'u marcio a'u graddio yn fewnol.